

Daily

Poland | Equity Research

Research Department

research@trigon.plwww.trigon.pl

HIGHLIGHTS

FINANSE

GPW: W dniu 1 czerwca 2023 roku powstał spór zbiorowy ze Związkiem Zawodowym Pracowników Giełdy

SKARBIEC HOLDING: KNF utrzymała 7mln PLN kary dla akcjonariusza spółki Lubelski Chmiel Investment

ENERGETYKA I WYDOBYCIE

PGE: Odmowa zatwierdzenia zmiany taryfy G PGE Obrót przez URE

PALIWA I CHEMIA

GRUPA AZOTY: Rozmowy z banki w efekcie złamania kowenantów. Dalsze wznawianie produkcji w chemii

TMT

COMP: Spółka ogłosiła skup 235,4 tys. akcji własnych @ 80 PLN za papier

OEX: Rekomendacja zarządu w sprawie wypłaty 1,50 PLN dywidendy na akcję za 2022 rok

TELEKOMUNIKACJA: Play i Exatel zawarły porozumienie w sprawie strategicznego partnerstwa

RYNEK TV: Wyniki oglądalności w maju

GAMING

PCF GROUP: Ustalenie liczby oraz ceny emisyjnej akcji serii F

HUUUGE: Przychody z gier w maju '23 wyniosły ok. 14 mln USD – Sensor Tower [neutralne]

TEN SQUARE GAMES: Przychody z gier w maju '23 wyniosły ok. 5 mln USD – Sensor Tower [neutralne]

ARTIFEX MUNDI: Przychody z Unsolved w maju '23 wyniosły 0,9 mln USD (+13% m./m.) [pozytywne]

BLOOBER TEAM: Ustalenie ceny gry "Layers of Fear" w wersji standardowej w kwocie 29,99 USD oraz w wersji deluxe w kwocie 34,99 USD

KONSUMENT

DINO POLSKA: Sieć podpisała umowę z firmą Mirbud o wartości 106,3mln PLN na budowę centrum dystrybucyjne w miejscowości Bolewicko

CCC: Zmiana terminu publikacji raportu za I kwartał 2023 roku na 14 czerwca

ANSWEAR.COM: Zawarcie umowy przejęcia ZCP Fashion Trends Group

RYNEK E-COMMERCE: Rynek usług kurierskich w 2025 roku może wzrosnąć do 1,1 mld odprawionych przesyłek – UKE

DEWELOPERZY I BUDOWNICTWO

DEVELIA: Przedwstępna umowa nabycia 100% udziałów w polskich spółkach Nexity za 100mln EUR

FERRO: Podsumowanie konferencji wynikowej [neutralne]

GRODNO: Szacunkowe przychody ze sprzedaży w maju 2023 roku na poziomie 98,8mln PLN, +12,1% r./r.

POLIMEX-MOSTOSTAL: Spółka będzie chciała waloryzacji w kilku projektach – prezes

TOYA: Pozytywna opinia RN w sprawie wniosku zarządu o wypłacie 0,33 PLN dywidendy na akcję za 2022 rok

UNIBEP: Oferta spółki o wartości 34,3mln PLN netto uznana za najkorzystniejszą w przetargu Miasta Suwałki

POZOSTAŁE

ENTER AIR: Podsumowanie konferencji po I kw. '23

ACTION: Spółka zaprasza do sprzedaży do 300 tys. akcji spółki po 18,80 PLN za papier

ZMIANY W INDEKSIE MWIG40: CI Games zastąpi Polenergię w indeksie mWIG40 po sesji 16 czerwca 2023 roku

ZMIANY W INDEKSIE STOXX 600: InPost i Santander Bank Polska dołączą do indeksu Stoxx 600

TRIGON DM COVERAGE

[REKOMENDACJE](#)

KALENDARIUM KORPORACYJNE

[DYWIDENDY](#)

[WYNIKI FINANSOWE](#)

FINANSE

GPW (Kupuj; 41 PLN)

W dniu 1 czerwca 2023 roku powstał spór zbiorowy ze Związkiem Zawodowym Pracowników Gieldy
- Spór związany jest z żądaniem ustanowienia wysokości świadczenia inflacyjnego na 2023 rok na poziomie 15% rocznego wynagrodzenia zasadniczego brutto pracownika GPW;
- Wypłata świadczenia miałyby mieć miejsce do dnia 30 czerwca 2023 roku (1/2 wysokości należnego świadczenia) oraz do dnia 30 września 2023 roku w pozostałej wysokości.

SKARBIEC HOLDING

KNF utrzymała 7mln PLN kary dla akcjonariusza spółki Lubelski Chmiel Investment

Kara dotyczy niezgłoszenia w terminie 3 miesięcy od przekroczenia przez spółkę 33% ogólnej liczby głosów poprzez podmioty trzecie wezwania na akcje Skarbiec Holding, powodujące osiągnięcie 66% głosów lub zbycia akcji poniżej 33% prognozy.

ENERGETYKA I WYDOBYCIE

PGE (Kupuj; 8,62 PLN)

Odmowa zatwierdzenia zmiany taryfy G PGE Obrót przez URE

Komentarz: Decyzja była do przewidzenia po wcześniejszej odmowie zmiany taryfy dla ENA. (Michał Kozak, 666 079 133)

PALIWA I CHEMIA

GRUPA AZOTY (Sprzedaj; 29,9 PLN)

Rozmowy z banki w efekcie złamania kowenantów. Dalsze wznawianie produkcji w chemii

- Rozpoczęły się rozmowy Grupy Azoty z instytucjami finansowymi o odstąpieniu od stosowania wybranych warunków umów o finansowanie od 06.2023 do 12.2024r., co jest związane z przekroczeniem wsk. DN/EBITDA na koniec 2Q23r. powyżej dopuszczalnych poziomów. Z podobnym wnioskiem do BGK wystąpiły Police
- Puławy wznowiły produkcję na instalacji Melamina 2 (stanowią 1/3 wszystkich mocy melaminy w Spółce). Nieczynna pozostaje jeszcze instalacja Melamina 1.

TMT

COMP (Kupuj; 65 PLN)

Spółka ogłosiła skup 235,4 tys. akcji własnych @ 80 PLN za papier

- Akcje stanowią 4,2% głosów na WZA;
- Oferty sprzedaży będą przyjmowane od 5 do 16 czerwca 2023 roku.

OEX

Rekomendacja zarządu w sprawie wypłaty 1,50 PLN dywidendy na akcję za 2022 rok

- DY=3,9%;
- ZWZA jest zwołane na dzień 28 czerwca 2023 roku.

TELEKOMUNIKACJA

Play i Exatel zawarły porozumienie w sprawie strategicznego partnerstwa

- Celem grupy Iliad jest umocnienie się w obszarze B2B, w szczególności w segmencie największych korporacji i w sektorze publicznym, gdzie pozycja grupy nie jest silna na tle konkurencyjnych operatorów.

RYNEK TV

Wyniki oglądalności w maju

- Grupa Polsat 22,35% (-0,6p.p. r/r)
- Kanał główny Polsat 8,0% (+0,2p.p.)
- Grupa Discovery 23,2% (-0,5p.p.)
- Grupa TVP 19,6% (-1,4p.p.)
- WP TV 0,59% (-0,08p.p.)

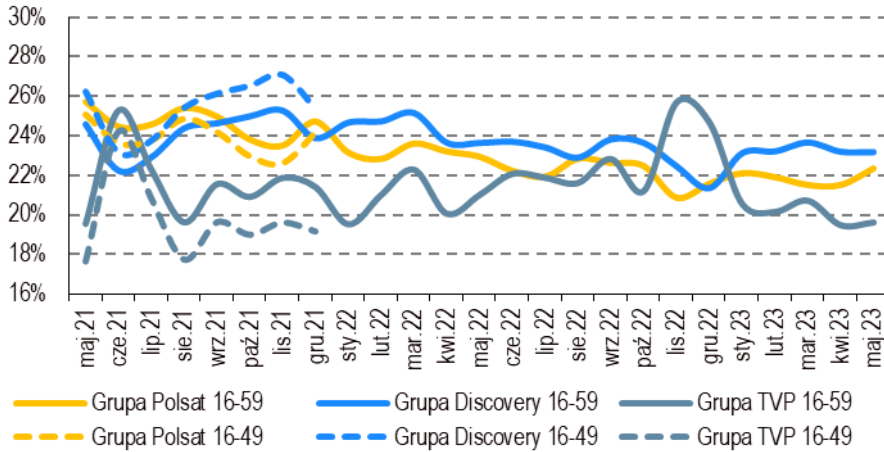
NOTOWANIA

INDEKSY	Kurs	Zmiana %		
		1D	1M	1Y
WIG	63 636	2,2%	1,3%	11%
WIG20	1 946	2,7%	1,4%	6%
mWIG40	4 611	1,3%	0,7%	7%
sWIG80	21 062	0,3%	-0,3%	16%
S&P 500	4 221	1,0%	2,5%	1%
NASDAQ 100	14 442	1,3%	10,1%	12%
STOXX Europe 600	455	0,8%	-1,3%	3%
DAX	15 854	1,2%	0,8%	9%
FTSE 100	7 490	0,6%	-3,6%	-1%
Nikkei 225	31 511	0,8%	8,1%	15%
Shanghai Comp	3 229	0,0%	-2,8%	1%
BIST30 Turcja	5 446	1,3%	9,6%	88%

OBLIGACJE	Kurs	Zmiana %		
		1D	1M	1Y
Rent. obl. 5Y	5,8%	-12,1	-5,8	-105
Rent. obl. 10Y	6,0%	-7,9	5,7	-56
WIBOR 3M	6,9%	0,0	0,0	29

WALUTY	Kurs	Zmiana %		
		1D	1M	1Y
USD/PLN	4,19	-0,3%	0,6%	-2%
EUR/PLN	4,51	-0,2%	-1,5%	-1%
EUR/USD	1,08	0,1%	-2,0%	0%
GBP/PLN	5,25	0,2%	-1,2%	2%
CNY/PLN	0,59	-0,1%	1,7%	8%

SUROWCE	Kurs	Zmiana %		
		1D	1M	1Y
Złoto (USD/toz)	1 981	0,1%	-2,1%	6%
Srebro (USD/toz)	23,9	0,3%	-5,7%	7%
Platyna (USD/toz)	1 016	0,6%	-4,7%	-1%
Miedź (USD/t)	8 244	1,9%	-4,1%	-13%
Cynk (USD/t)	2 267	0,8%	-14,4%	-41%
Krzem (EUR/t)	2 300	-2,1%	-13,2%	-32%
Olów (USD/t)	1 999	-0,7%	-6,9%	-8%
Aluminium (USD/t)	2 283	1,6%	-3,1%	-16%
Alu. Alloy (USD/t)	2 007	0,0%	0,0%	-2%
Pallad (USD/toz)	1 376	2,6%	-4,9%	-31%
Molibden (USD/lb)	23,0	5,1%	6%	29%
Nikiel (USD/t)	21 318	3,5%	-12,0%	-24%
Ruda żelaza (USD/t)	106	1,2%	0,8%	-26%
HCC (USD/t)	226	0,9%	-4%	-30%
HRC UE (EUR/t)	775	-1,9%	-9,4%	-31%
Rebar UE (EUR/t)	700	0,0%	-5,4%	-48%
Ropa Brent (USD/bbl)	75,0	1,0%	-0,4%	-36%
CO2 (EUR/t)	78,90	0,2%	-10,8%	-12%
Gaz w USA (USD/MMBtu)	2,2	0,6%	-1,9%	-74%
Gaz TTF 1M (EUR/MMWh)	23,3	-7,9%	-38,8%	-72%
EE w DE 1Y (EUR/MMWh)	119	-5,1%	-20,8%	-51%
EE w PL 1Y (PLN/MMWh)	635	-4,4%	-13,6%	-46%
Zielone cert. PL (PLN/MMWh)	200	-1,8%	5,2%	6%
Shanghai Freight Index	983	1,1%	-5,2%	-76%



OBROTÓW

ŚREDNIE OBROTÓW (mIn PLN)

Indeks	1D	1M	3M	6M	1D/3M
WIG	2937,7	1037,5	1036,7	1011,4	35%
WIG20	2578,7	825,2	830,7	823,4	32%
WIG40	127,8	127,8	127,8	127,8	100%
sWIG80	63,6	65,0	60,8	51,2	96%

NAJWIĘKSZE OBROTÓW (mIn PLN)

WIG20		mWIG40		sWIG80	
Ticker	Obrót	Ticker	Obrót	Ticker	Obrót
PKN	121,8	BHW	8,9	WTN	15,9
DNP	109,6	XTB	8,1	COG	4,1
ALE	108,6	CCC	7,8	MSZ	3,1
PEO	77,1	BDX	6,9	CIG	2,5
PZU	62,1	TPE	6,7	ATC	2,1
PKO	58,1	11B	5,9	PLW	1,9
KGH	56,7	STH	4,8	SNT	1,5
LPP	35,6	EUR	4,7	TIM	1,3
CDR	28,1	ATT	4,6	PXM	1,3
SPL	23,7	ENA	4,1	WLT	1,2

NIECODZIENNE OBROTÓW (mIn PLN)

WIG20		mWIG40		sWIG80	
Ticker	1D/3M	Ticker	1D/3M	Ticker	1D/3M
KTY	147%	11B	412%	WTN	828%
DNP	133%	SLV	276%	MSZ	497%
CPS	123%	STH	234%	SHO	264%
LPP	116%	MBR	159%	ASE	227%
MBK	112%	CIE	156%	SNT	176%
PEO	112%	DVL	153%	GRN	174%
PKO	99%	HUG	145%	ECH	173%
ALR	94%	BDX	124%	1AT	164%
SPL	92%	BMC	112%	MDG	156%
PZU	92%	EUR	109%	ABS	152%

NAJWIĘKSZE ZMIANY

Ticker	Kurs	Zmiana	Ticker	Kurs	Zmiana
Najlepsze		WIG20	Najgorsze		
DNP	442,0	6,2%	ALE	35,0	-1,5%
LPP	12 470,0	3,9%	KTY	568,0	-0,1%
KGH	108,6	3,8%	OPL	7,3	0,5%
PGE	7,0	3,8%	MBK	356,8	1,1%
PKN	62,4	3,6%	CPS	15,6	1,3%

Najlepsze		mWIG40	Najgorsze		
EUR	17,8	6,8%	SLV	68,5	-7,4%
LVC	139,2	5,5%	BMC	28,4	-4,3%
MIL	4,7	4,4%	DVL	3,7	-3,5%
TPE	2,3	4,3%	CCC	44,2	-3,3%
BFT	1 380,0	3,8%	MAB	17,0	-2,3%

Najlepsze		sWIG80	Najgorsze		
MSZ	3,2	12,6%	R22	63,8	-3,9%
MRB	7,2	3,9%	ASE	49,0	-2,8%
WLT	8,3	3,6%	WTN	36,1	-2,4%
SPR	462,0	3,6%	COG	7,0	-2,0%
SGN	36,0	3,4%	AMC	79,1	-1,7%

GAMING

PCF GROUP (Restricted)

Ustalenie liczby oraz ceny emisyjnej akcji serii F

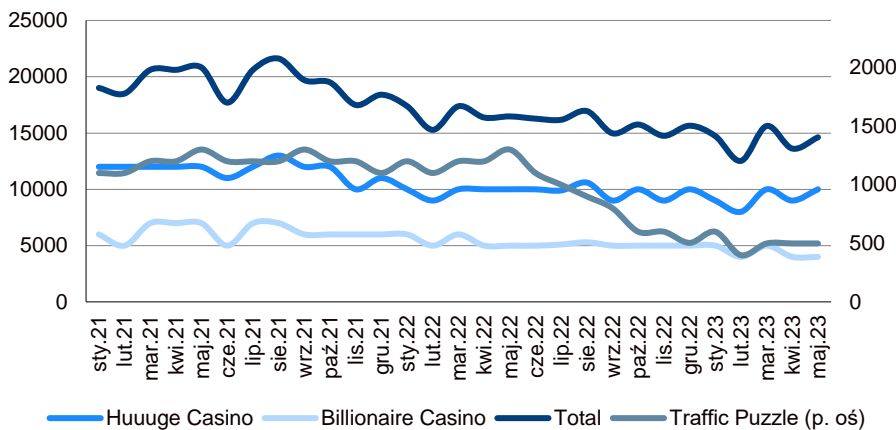
- Po zakończeniu w dniu 1 czerwca 2023 r. procesu budowania księgi popytu na akcje zwykłe na okaziciela serii F ustalono, że PCF złoży inwestorom oferty objęcia obejmujące łącznie 3.343.037 Akcji Serii F, w tym ofertę objęcia 3.342.937 skierowaną do Krafton, Inc., zgodnie z postanowieniami umowy inwestycyjnej (RB 12/2023)

- Cena emisyjna Akcji Serii F wyniesie 40,20 PLN i będzie jednakowa dla KRAFTON jak i pozostałych inwestorów, którzy obejmą Akcje Serii F

- "Zdecydowaliśmy się ustalić cenę emisyjną akcji serii F na tym samym poziomie co cena określona w umowie inwestycyjnej z Krafton, czyli 40,20 zł za akcję, oraz finalnie zaoferować nowe akcje niemal wyłącznie firmie Krafton, na warunkach określonych w umowie inwestycyjnej. Łączna wartość oferty wyniesie tym samym około 134,4 mln zł, co jest oczywiście kwotą niższą niż planowaliśmy pozyskać w ramach SPO. Jesteśmy przekonani o słuszności objętej strategii rozwoju i zamierzamy ją realizować, szukając dodatkowych źródeł jej finansowania w przyszłości" – powiedział, cytowany w komunikacie prasowym, Sebastian Wojciechowski, prezes i główny akcjonariusz PCF Group

HUUUGE (Kupuj; 36,4 PLN)

Przychody z gier w maju '23 wyniosły ok. 14 mln USD – Sensor Tower [neutralne]



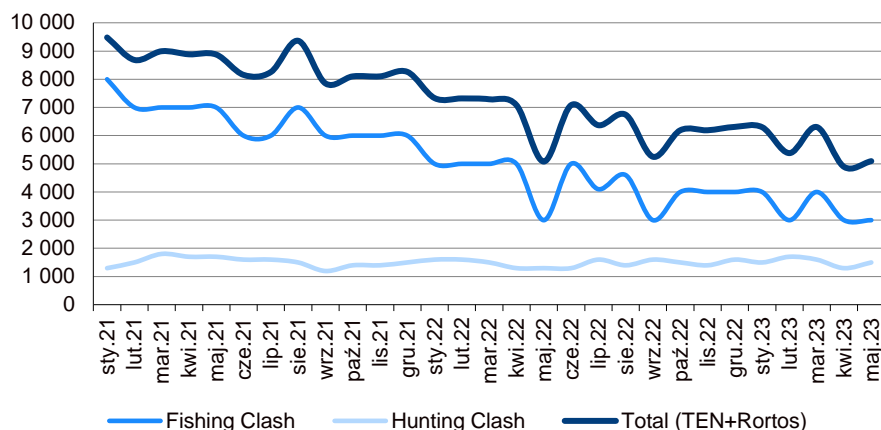
- Gra Huuuge Casino wygenerowała 10 mln USD (vs. 9 mln USD w kwietniu). Pobrania wyniosły 220 tys. (vs. 220 tys. w kwietniu)

- Gra Billionaire Casino wygenerowała 4 mln USD (vs. 4 mln USD w kwietniu). Pobrania wyniosły 88 tys. (vs. 78 tys. w kwietniu)

- Przychody Traffic Puzzle wyniosły 0,5 mln USD (vs. 0,5 mln USD w kwietniu)

TEN SQUARE GAMES (Zawieszona)

Przychody z gier w maju '23 wyniosły ok. 5 mln USD – Sensor Tower [neutralne]



- Gra Fishing Clash wygenerowała 3 mln USD (vs. 3 mln USD w kwietniu). Pobrania wyniosły 1,2 mln (vs. 1,1 mln w kwietniu)
- Gra Hunting Clash wygenerowała 1,5 mln USD (vs. 1,3 mln USD w kwietniu). Pobrania wyniosły 500 tys. (vs. 600 tys. w kwietniu)
- Przychody gier RORTOS wyniosły 0,5 mln USD (vs. 0,5 mln USD w kwietniu). Przychody z gry Wings of Heroes spadły z 120 tys. USD w maju do 90 tys. w kwietniu

ARTIFEX MUNDI (Kupuj, 18,7 PLN)

Przychody z Unsolved w maju '23 wyniosły 0,9 mln USD (+13% m./m.) [pozytywne]

BLOOBER TEAM

Ustalenie ceny gry "Layers of Fear" w wersji standardowej w kwocie 29,99 USD oraz w wersji deluxe w kwocie 34,99 USD

KONSUMENT

DINO POLSKA (Sprzedaj; 390 PLN)

Sieć podpisała umowę z firmą Mirbud o wartości 106,3mln PLN na budowę centrum dystrybucyjnego w miejscowości Bolewice

- Umowa dotyczy zaprojektowania, wykonania oraz przekazania Dino centrum logistycznego;
- Planowana łączna powierzchnia magazynowa centrum dystrybucyjnego wyniesie ~45tys. m2.

CCC (Zawieszona)

Zmiana terminu publikacji raportu za I kwartał 2023 roku na 14 czerwca

Pierwotna data publikacji raportu była ustalona na dzień 28 czerwca 2023 roku.

ANSWEAR.COM (Kupuj; 42PLN)

Zawarcie umowy przejęcia ZCP Fashion Trends Group

RYNEK E-COMMERCE

Rynek usług kurierskich w 2025 roku może wzrosnąć do 1,1 mld odprawionych przesyłek – UKE

Prognoza UKE zakłada, że w 2023 roku rynek ten osiągnie 1 mld przesyłek, a w 2024 roku 1,05 mld.

DEWELOPERZY I BUDOWNICTWO

DEVELIA (Kupuj; 4,0 PLN)

Przedwstępna umowa nabycia 100% udziałów w polskich spółkach Nexity za 100mln EUR

- Develia podpisała przedwstępna umowę nabycia wszystkich 19 polskich spółek zależnych Nexity, francuskiego dewelopera.
- Przejmowane Spółki posiadają obecnie ok. 1413 mieszkań w realizacji (łącznie 69 tys. m2 PUM, średnio 49 m2) i budowie oraz ok. 2200 lokali w banku ziemi (łącznie 115 tys. m2 PUM, średnio 52 m2).
- Projekty zlokalizowane są w Warszawie (ok. 65% PUM), Krakowie (25%) i Poznaniu (10%).
- Dodatkowo Nexity zawarło przedwstępne umowy nabycia gruntów umożliwiających realizację ok. 2300 lokali (łącznie 109 tys. m2 PUM), średnio 48 m2).
- Kwota transakcji wyniesie 100mln EUR (kwota uwzględnia dług netto w wysokości ok. 9mln EUR), natomiast może ona ulec korekcie o kwoty przepływów finansowych pomiędzy nabywanymi spółkami od końca '22.
- Umowa ma zostać zawarta do 30 września br. pod warunkiem uzyskania zgody UOKiK.
- Transakcja ma być częściowo sfinansowana środkami własnymi, a częściowo kredytem bankowym.
- Nexity obecnie jest w Polsce od '11 i do tej pory przekazała >3500 mieszkań w ramach 12 projektów. Obecnie Spółka realizuje takie projekty Bemowo Line, Next Ursus w Warszawie, City Vibe w Krakowie czy Malta Point w Poznaniu.

FERRO (Trzymaj; 28 PLN)**Podsumowanie konferencji wynikowej [neutralne]**

- Spadek sprzedaży na Węgrzech (-31% r./r.) ma charakter jednorazowy i związany był ze zmianą struktury dostawców i pośredników u jednego z największych klientów.
- Polskie programy rządowe wspierające termomodernizacje i wymianę urządzeń na kotły gazowe i pompy ciepła są, zdaniem Spółki, relatywnie skomplikowane co ogranicza chęć Polaków do składania wniosków i korzystania z dofinansowania.
- Ok. 2% źródeł ciepła w Polsce stanowią obecnie pompy ciepła, natomiast urządzenia gazowe ok. 24%.
- Zamarcie sprzedaży jest widoczne przede wszystkim w segmencie pomp ciepła, wolumeny mocno spadają, jednocześnie Spółka przekierowała część mocy produkcyjnych na rynek ościeńne i obecnie to sprzedaż eksportowa jest przedmiotem głównego zainteresowania w Termecie.
- Obecnie Termet eksportuje podgrzewacze wody i kotły gazowe.
- W segmencie źródeł ciepła większość sprzedaży realizowana jest przez instalatorów.
- Wysokie marże w 1Q'23 są efektem wielomiesięcznej pracy nad cennikami i zarządzania marketingiem.
- Spadek kursu dolara dotyka całą branżę, po wprowadzeniu podwyżek w 1Q'23 w kolejnym kwartale Spółka nie spodziewa się wprowadzenia kolejnych zmian w cennikach.
- Magazyn w Rumunii już działa, ERP został podpisany w Polsce, a obecnie trwają prace nad wdrożeniem go na rynku rumuńskim.
- Spółka cały czas prowadzi dywersyfikację źródeł zaopatrzenia i jednocześnie modernizuje część produktów pod kątem zastosowania różnych rozwiązań technicznych dzięki czemu nie odczuwa obecnie problemów z dostępnością materiałów i części.
- W segmencie instalacyjnym Spółka odczuwa, że cały segment jest nadal niedoważony w strukturze sprzedaży, ponadto Spółka zdobywa udziały rynkowe na kolejnych rynkach.
- W kolejnych kwartałach Spółka spodziewa się chwilowo podwyższonego poziomu zaangażowania w kapitał obrotowy związanego z przejściowymi miesiącami po uruchomieniu centrum logistycznego pod Bukaresztem.
- CAPEX w tym roku może wynieść ok. 30mln PLN, jednocześnie wyższy poziom zadłużenia finansowego będzie wpływał na bottom line.

GRODNO

Szacunkowe przychody ze sprzedaży w maju 2023 roku na poziomie 98,8mln PLN, +12,1% r./r.

W okresie od kwietnia do maja 2023 roku skonsolidowane przychody wyniosły 185,8mln PLN, co oznacza wzrost o 9,7% r./r.

POLIMEX-MOSTOSTAL

Spółka będzie chciała waloryzacji w kilku projektach – prezes

TOYA (Kupuj; 8,5 PLN)

Pozytywna opinia RN w sprawie wniosku zarządu o wypłacie 0,33 PLN dywidendy na akcję za 2022 rok

- DY=5,7%;
- ZWZA jest zwołane na dzień 29 czerwca 2023 roku.

UNIBEP

Oferta spółki o wartości 34,3mln PLN netto uznana za najkorzystniejszą w przetargu Miasta Suwałki

Predmiotem przetargu jest rozbudowa i prebudowa ulic.

POZOSTAŁE**ENTER AIR**

Podsumowanie konferencji po I kw.'23

#Podsumowanie Q1'23

- Wzrost przychodów o 46% r/r wynika przede wszystkim z wylatania o ok. 25% więcej godzin.
- Wzrost udziałów w przychodach z Polski do 75% w 1q'23 z 55% rok wcześniej wynika z wzrostu lotów wykonanych w Polsce przy jednoczesnym niewielkim spadku zagranicy.
- Wzrost usług obcych w 1q jest wynikiem przesunięcia większej ilości przeglądów oraz napraw samolotów, aby być w stanie obsłużyć wyższy popyt w kolejnych kwartałach.
- Brak porozumienia z PFR na wypłatę dywidendy za 2022 rok.

#Chair

- Strata w Chair na kwotę 13,6 mln PLN wynika z wywiązania się z warunków leasingowych niekorzystnej umowy, które należało spełnić przed zwróceniem samolotu, strata miała charakter one-offowy.
- Dodatkowo strata w niewielkim stopniu została wsparta niewywiązaniem się z kontraktów dla touroperatorów.
- Flota obecnie wynosi 4 samoloty, po odebraniu w maju nowego A320.

#Outlook

- Aby zaspokoić obecnie występujący popyt Spółka szacuje, że musiałaby posiadać ok. 40 samolotów.
- Flota na sezon lato 2023 będzie wynosić 32 samoloty w tym 29 własnych oraz 3 wynajęte jako wet-lease
- Obecnie Spółka radzi sobie ze znajdowaniem wolnych slotów na lotniskach i to pomimo wzmożonego ruchu.

ACTION

Spółka zaprasza do sprzedaży do 300 tys. akcji spółki po 18,80 PLN za papier

Przyjmowanie ofert rozpocznie się 2 czerwca, a zakończy 16 czerwca 2023 roku.

ZMIANY W INDEKSIE MWIG40

CI Games zastąpi Polenergię w indeksie mWIG40 po sesji 16 czerwca 2023 roku

W wyniku korekty kwartalnej portfele indeksów WIG20 i WIG30 pozostaną bez zmian.

ZMIANY W INDEKSIE STOXX 600

InPost i Santander Bank Polska dołączają do indeksu Stoxx 600

- Wśród nowych spółek włączonych do indeksu są: Azelis Group, SFS Group, NKT, New WH Smith, SSP Group i Technoprobe;
- Indeks opuszczają: United Internet, ALK-Abello, Future, Aroundtown, SBB, Sinch, Wallenstam i Hexatronic Group.

POZOSTAŁE INFORMACJE

ATREM: Wybór oferty spółki został unieważniony przez RZl w Szczecinie

Przetarg dotyczył budowy budynku w Stargardzie. Badanie ofert ma być powtórzone.

BIO PLANET: Przychody ze sprzedaży w maju 2023 roku na poziomie 21,5mln PLN, +34% r./r. (YTD 111,5mln PLN, +25% r./r.)

ELEKTROTIM: Spółka liczy na poprawę zysku w 2023 roku, chce w całym roku utrzymać marżę z I kwartału

- Spółka spodziewa się, że rozliczenie kontraktu ze Strażą Graniczną nastąpi w czerwcu, ale wpływ gotówkowy może nastąpić w lipcu;
- Portfel zamówień na 2023 rok jest już praktycznie skompletowany.

FOREVER ENTERTAINMENT: Światowa premiera "Front Mission 1st: Remake" została ustalona na 30 czerwca 2023 roku

GENOMTEC: Podjęcie przez zarząd uchwały w sprawie podwyższenia kapitału zakładowego o kwotę 40tys. PLN w drodze emisji 400 tys. akcji serii N

Cena emisyjna akcji to 8 PLN.

IMAGE POWER: Ustalenie daty premiery gry "Creature Lab" na dzień 14 czerwca 2023 roku

Koszt tytułu na platformie Steam to 20 USD.

MOSTOSTAL ZABRZE: Spółka ma otrzymać od firmy Wood Environment&Infrastructure Solutions 43,3mln PLN w związku z wyrokiem arbitrażu

Spółka szacuje potencjalny pozytywny wpływ wyroku na wynik finansowy brutto w 2023 roku na 9,4-12,3mln PLN.

XTPL: Uznanie ochrony patentowej od Urzędu Własności Intelektualnej Wietnamu

INSIDER TRADING

ARTIFEX MUNDI

Członek zarządu sprzedał 4 tys. akcji @ 11,45 PLN.

DOM DEVELOPMENT

Wiceprezes zarządu sprzedał 4,5 tys. akcji @ 142,00-142,80 PLN.

SILVAIR

Członek Rady Dyrektorów kupił 5,5 tys. akcji @ 4,54-4,58 PLN.

ZMIANY W ORGANACH

KGL

Rezygnacja p. Lecha Skibińskiego z pełnienia funkcji wiceprezesa zarządu z zamiarem kandydowania do RN.

ZMIANY W AKCJONARIACIE

GENOMTEC

Zwiększenie zaangażowania przez Leonarto Funds SCSp z 16,25% do 18,87% kapitału i głosów.

TRANSAKCJE PAKIETOWE

ENERGOAPARATURA

Wolumen: 780 tys. @ 1,75

% kapitału: 3,96

WITTCHEN

Wolumen: 2,8 mln @ 35,00

% kapitału: 15,31

WALNE ZGROMADZENIA AKCJONARIUSZY

ALUMETAL: Zwołanie NWZA na dzień 27 czerwca w sprawie zmian w składzie RN

AMICA: Zwołanie ZWZA na dzień 27 czerwca w sprawie przeznaczenia zysku netto za 2022 rok w kwocie 33,6mln PLN na kapitał zapasowy

ARTIFEX MUNDI: Zwołanie ZWZA na dzień 28 czerwca w sprawie niewypłacania dywidendy za 2022 rok oraz wydłużenia okresu Programu Motywacyjnego na lata 2025-26

BNP PARIBAS BANK POLSKA: Zwołanie ZWZA na dzień 30 czerwca w sprawie przeznaczenia zysku netto za 2022 rok w kwocie 370,9mln PLN na kapitał rezerwowy

COMP: Zwołanie ZWZA na dzień 30 czerwca w sprawie niewypłacania dywidendy za 2022 rok

ECHO INVESTMENT: Zwołanie ZWZA na dzień 29 czerwca w sprawie niewypłacania dodatkowej dywidendy za 2022 rok

Na dywidendę planuje się przeznaczyć kwotę 90,8mln PLN, która została już wypłacona w dniu 2 lutego 2023 roku.

ENERGOAPARATURA: Zwołanie ZWZA na dzień 28 czerwca w sprawie wypłaty 0,05 PLN dywidendy na akcję, DY=3,1%

IMS: Zwołanie ZWZA na dzień 28 czerwca w sprawie wypłaty 0,20 PLN dywidendy na akcję

- Dzień dywidendy ustala się na 5 lipca, a termin wypłaty na 19 lipca 2023 roku;

- DY=6,5%.

LIBET: Uchwała NWZA w sprawie zmian w składzie RN

- Akcjonariusze zdecydowali o odwołaniu: p. Jerzego Gabrielczyka, p. Michała Hulbój, p. Piotra Łyskawę, p. Grzegorza Warzochę, p. Sławomira Najnigier i p. Seweryna Kubickiego ze składu RN;

- Do RN powołano p. Roberta Pabicha, p. Ireneusza Kasner, p. Daniela Góreckiego, p. Aleksandrę Marzec oraz p. Wojciecha Hoffmann.

MCI CAPITAL: Zwołanie ZWZA na dzień 28 czerwca w sprawie przeznaczenia zysku netto za 2022 rok na kapitał zapasowy

NTT SYSTEM: Zwołanie ZWZA na dzień 28 czerwca w sprawie wypłaty 0,07 PLN dywidendy na akcję

- DY=1,4%;

- Wśród projektów uchwał jest również głosowanie w sprawie skupu do 3,61% akcji własnych (0,5 mln akcji) po cenie nie wyższej niż 10 PLN za papier w terminie do 31 grudnia 2017 roku.

PHN: Zwołanie ZWZA na dzień 29 czerwca w sprawie wypłaty 0,08 PLN dywidendy na akcję

- Dzień dywidendy ustala się na 18 sierpnia, a termin wypłaty na 31 sierpnia 2023 roku;

- DY=0,7%.

STS HOLDING: Zwołanie ZWZA na dzień 28 czerwca w sprawie wypłaty 0,55 PLN dywidendy na akcję

- DY=2,7%.

TESGAS: Zwołanie ZWZA na dzień 29 czerwca w sprawie wypłaty 0,05 PLN dywidendy na akcję

- Dzień dywidendy ustala się na 21 sierpnia, a termin wypłaty na 21 września 2023 roku;

- DY=1,5%.

THE FARM 51 GROUP: Zwołanie ZWZA na dzień 28 czerwca w sprawie niewypłacania dywidendy za 2022 rok

Akcjonariusze mają zdecydować m.in. o przeznaczeniu zysku netto za 2022 rok w kwocie 3,4mln PLN na pokrycie strat z lat ubiegłych.

XTB: Zwołanie ZWZA na dzień 30 czerwca w sprawie wypłaty 4,86 PLN dywidendy na akcję

- Dzień dywidendy ustala się na 10 lipca, a termin wypłaty na 21 lipca 2023 roku;

- DY=11,6%.

ZUK STAPORKÓW: Zwołanie ZWZA na dzień 28 czerwca w sprawie wypłaty 0,20 PLN dywidendy na akcję

- Dzień dywidendy ustala się na 6 lipca, a termin wypłaty na 2 września 2023 roku;

- DY=5,2%.

KALENDARZ KORPORACYJNY

DYWIDENDY

Spółka	Wydarzenie
piątek, 2 czerwiec 2023	
CCS	Dzień wypłaty dywidendy (0,10 PLN na akcję)
ACARTUS	Dzień wypłaty dywidendy (0,02 PLN na akcję)
POLWAX	Pierwszy dzień notowań bez prawa do dywidendy (0,20 PLN na akcję)
PEPEES	Ostatni dzień notowań z prawem do dywidendy (0,10 PLN na akcję)
SELENAFM	Ostatni dzień notowań z prawem do dywidendy (1,40 PLN na akcję)
poniedziałek, 5 czerwiec 2023	
OPONEO.PL	Dzień wypłaty dywidendy (2,00 PLN na akcję)
BUDIMEX	Dzień wypłaty dywidendy (17,99 PLN na akcję)
BORYSZEW	Dzień wypłaty dywidendy (0,74 PLN na akcję)

WYNIKI FINANSOWE

MAJ	Poniedziałek	Wtorek	Środa	Czwartek	Piątek
01-05				DNP	
08-12	XTB	ACG, ATC, ERB, OND	BDX, BNP	ASB, BHW, EAT, ING, MBR, AMB, ICE, TOA	EUR, SMT
15-19	CPS, COG, GMV, STP	APR, NEU, MGT, RVU, SKA	KGH, BFT, DVL, STH, ART, VRG	PKO, DAT, DOM, GPW, 1AT, APT, GTC, MLG	AGO, CAR, CMP, NWG, TOR
22-26	JSW, CMR, TEN	PGE, WPL, ABE, ANR, ARH, MAB, R22, SPR, UNT, VGO, VRC	ACP, ENA, LWB, CLN, DAD, OPN, PTG	ALE, PKN, PZU, ATT, CIE, GPP, 11B, BBT, CRJ, ECH, K2H, MFO, MLS, MRB, WLT, WTN	PKP, AMC, BML, RBW, RWL, SMT, VOT
29-31	CDR, FMF, CTX, FRO, PCF	MRC, TPE, ZEP, ALL, AML, CDL, PLW, SLV			

CZERWIEC	Poniedziałek	Wtorek	Środa	Czwartek	Piątek
01-02					
05-09		PCO, SNT			
12-16			LPP, CCC		
19-23					
26-30					

LIPIEC	Poniedziałek	Wtorek	Środa	Czwartek	Piątek
03-07					
10-14				PCO	
17-21					
24-28		OPL	SPL, MIL		MBK

TRIGON DM COVERAGE

Spółka	Ticker	Rekomendacja	TP	Kurs	Upside	Market Cap	23P	P/E			P/BV			ROE			ESG*
								24P	25P	23P	24P	25P	23P	24P	25P		
Alior	ALR	Kupuj	55,0	41,6	32%	5 430	4,5	6,1	6,4	0,7	0,7	0,6	16%	11%	10%	40	
BNP Paribas PL	BNPPPL	Kupuj	65,0	51,2	27%	7 561	8,5	4,9	5,4	0,6	0,6	0,5	7%	11%	9%	-	
Handlowy	BHW	Trzymaj	91,0	83,5	9%	10 910	5,8	8,1	10,0	1,3	1,3	1,3	22%	16%	13%	62	
ING	ING	Trzymaj	172	166,8	3%	21 701	7,4	7,7	8,4	1,8	1,6	1,5	25%	21%	18%	59	
mBank	MBK	Kupuj	410	357	15%	15 140	67,4	5,8	6,7	1,2	1,0	0,9	2%	17%	14%	70	
Millennium	MIL	Sprzedaj	5,0	4,7	8%	5 641	---	3,3	6,1	1,3	0,9	0,8	-23%	28%	13%	68	
Pekao	PEO	Kupuj	115	98,7	17%	25 901	4,9	6,4	7,4	1,0	0,9	0,9	19%	14%	12%	80	
PKO BP	PKO	Kupuj	41,0	32,8	25%	41 000	10,4	5,7	6,6	1,1	1,0	1,0	10%	17%	15%	72	
Santander	SPL	Kupuj	415	345,4	20%	35 296	12,5	7,2	8,0	1,2	1,1	1,1	10%	15%	14%	83	
Kruk	KRU	Kupuj	436	382,0	14%	7 380	8,6	7,7	7,3	1,9	1,6	1,5	22%	21%	20%	76	
PZU	PZU	Trzymaj	40,0	39,6	1%	34 221	7,4	7,6	8,2	2,6	2,7	2,6	35%	36%	32%	71	

Spółka	Ticker	Rekomendacja	TP	Kurs	Upside	Market Cap	23P	P/E			EVEBITDA			DY			ESG*
								24P	25P	23P	24P	25P	23P	24P	25P		
11bit Studios	11B	Trzymaj	635	630,0	1%	1 523	70,7	10,3	13,4	56,1	6,5	8,9	0%	1%	9%	28	
AB	ABE	Kupuj	73,1	48,3	51%	782	4,7	4,9	4,8	3,8	3,5	3,0	3%	4%	---	48	
AC	ACG	Trzymaj	33,0	31,7	4%	319	8,8	8,3	8,0	5,8	5,6	5,3	12%	11%	9%	-	
Allegro	ALE	Kupuj	44,0	35,0	26%	36 992	36,7	23,0	17,1	16,5	12,5	10,0	0%	0%	0%	94	
Alumetal	AML	Kupuj	84,0	82,1	2%	1 284	9,9	9,7	9,3	7,2	7,3	7,0	13%	14%	8%	-	
Ambra	AMB	Kupuj	27,2	26,2	4%	660	11,5	10,8	9,8	5,8	5,2	4,6	4%	5%	5%	-	
Amica	AMC	Kupuj	91,0	79,1	15%	615	15,3	7,5	6,2	5,0	3,5	2,9	0%	3%	4%	-	
Amrest	EAT	Zawieszona		23,0	-	5 039	---	---	---	---	---	---	---	---	---	80	
Answear.com	ANR	Kupuj	42,0	34,0	24%	595	18,3	13,2	10,4	10,5	8,7	7,3	0%	0%	0%	-	
Archicom	ARH	Trzymaj	20,0	21,1	-5%	542	8,7	13,5	7,2	6,5	10,2	5,2	13%	7%	4%	-	
Arctic Paper	ATC	Kupuj	37,8	22,7	67%	1 569	4,7	6,5	7,0	2,8	3,5	3,3	12%	6%	5%	-	
Artifex Mundi	ART	Kupuj	18,7	11,5	63%	137	7,6	6,4	5,4	4,7	3,4	2,3	0%	0%	0%	-	
Asseco BS	ABS	Trzymaj	40,0	41,6	-4%	1 390	14,7	13,7	12,9	9,7	8,9	8,3	6%	6%	6%	-	
Asseco Poland	ACP	Trzymaj	84,0	83,6	0%	6 939	13,7	13,1	12,7	2,7	2,4	2,1	4%	5%	5%	58	
Asseco SEE	ASE	Trzymaj	52,0	49,0	6%	2 543	13,4	12,6	11,9	7,3	6,7	6,1	3%	4%	4%	-	
Atal	1AT	Kupuj	55,0	46,1	19%	1 785	6,7	7,6	6,9	6,3	7,3	6,5	14%	10%	9%	-	
Auto Partner	APR	Kupuj	24,0	17,1	41%	2 228	10,0	8,2	7,1	7,8	6,9	6,3	2%	3%	4%	-	
Azoty	ATT	Kupuj	29,9	25,6	17%	2 539	---	9,3	3,3	18,5	4,8	3,6	0%	0%	8%	49	
Benefit Systems	BFT	Kupuj	1 500	1 380,0	9%	4 048	16,0	13,6	11,5	---	---	---	3%	4%	5%	72	
BoomBit	BBT	Kupuj	17,4	13,2	32%	178	9,3	7,0	6,8	3,6	2,5	2,0	6%	9%	11%	-	
Budimex	BDX	Kupuj	395	345,0	14%	8 808	15,3	15,6	15,2	7,0	6,5	6,1	5%	6%	5%	65	
Captor Therapeutics	CTX	Kupuj	234	161,0	45%	671	---	---	---	---	---	---	---	---	---	-	
CCC	CCC	Zawieszona		44,2	-	3 044	---	---	---	---	---	---	---	---	---	87	
CD Projekt	CDR	Trzymaj	119	124,0	-4%	12 496	35,8	49,2	57,9	20,8	31,0	34,2	0%	0%	0%	86	
Celon Pharma	CLN	Kupuj	26,8	16,0	68%	817	---	---	---	129,2	374,9	67,1	2%	2%	2%	-	
Ciech	CIE	Trzymaj	56,3	46,7	21%	2 461	7,5	7,0	8,7	3,9	4,2	4,1	7%	7%	7%	61	
Comarch	CMR	Kupuj	182	147,0	24%	1 196	12,2	10,5	10,0	3,9	3,4	3,2	4%	5%	7%	-	
Comp	CMP	Kupuj	65,0	58,6	11%	329	13,6	9,7	8,2	4,9	4,3	3,9	5%	5%	5%	-	
Cyfrowy Polsat	CPS	Trzymaj	18,0	15,6	15%	10 002	19,5	11,2	8,2	6,8	6,3	6,0	0%	0%	6%	81	
Dadelo	DAD	Kupuj	19,0	15,0	27%	174	52,6	28,4	18,4	20,8	13,7	10,7	0%	1%	1%	-	
Develia	DVL	Kupuj	4,0	3,7	7%	1 667	8,6	8,3	10,3	6,1	6,8	7,8	12%	10%	9%	5	
Dino Polska	DNP	Sprzedaj	390,0	442,0	-12%	43 334	28,2	20,9	16,6	18,4	14,0	11,2	0%	0%	0%	48	
Dom Development	DOM	Kupuj	160,0	138,0	16%	3 546	10,1	12,2	11,3	7,6	8,9	8,0	8%	8%	7%	-	
Echo Investment	ECH	Kupuj	4,5	4,0	12%	1 663	9,6	5,9	4,7	8,5	7,3	5,0	13%	15%	15%	-	
Erbud	ERB	Kupuj	45,0	38,8	16%	469	9,6	9,2	9,7	3,9	6,2	6,7	---	---	---	-	
Enea	ENA	Trzymaj	7,4	6,5	13%	4 026	1,8	6,1	5,3	1,6	2,8	2,2	0%	0%	0%	41	
Eurocash	EUR	Zawieszona		17,8	-	2 480	---	---	---	---	---	---	---	---	---	61	

*S&P Global ESG Scores ([LINK](#)), Metodologia S&P Global ESG Scores ([LINK](#))

TRIGON DM COVERAGE

Spółka	Ticker	Rekomendacja	TP	Kurs	Upside	Market Cap	P/E			EV/EBITDA			DY			ESG*
							23P	24P	25P	23P	24P	25P	23P	24P	25P	
Grenea	GEA	Trzymaj	4,2	3,2	31%	1 842	9,2	8,8	7,2	4,2	2,8	2,0	0%	0%	0%	69
Ferro	FRO	Trzymaj	28,0	30,0	-7%	637	12,4	8,2	7,5	8,1	6,2	5,8	5%	4%	8%	-
Forte	FTE	Zawieszona		25,5	-	610	---	---	---	---	---	---	---	---	---	-
GPW	GPW	Kupuj	41,0	38,2	7%	1 603	11,2	11,2	11,1	7,4	7,1	6,9	7%	8%	8%	64
Grupa Pracuj	GPP	Kupuj	64,0	60,2	6%	4 110	22,4	17,8	15,0	15,1	12,5	10,6	3%	3%	4%	-
GTC	GTC	Sprzedaj	6,0	5,5	8%	3 673	12,8	7,8	7,1	18,2	13,7	12,6	4%	5%	6%	53
Huuuge	HUG	Kupuj	36,4	27,9	30%	2 350	8,7	9,9	10,2	3,1	2,6	2,0	0%	0%	0%	-
InPost	INPST	Kupuj	11,7	9,9	19%	4 936	1,4	0,9	0,7	2,9	2,3	1,7	0%	0%	0%	80
Inter Cars	CAR	Kupuj	700,0	530,0	32%	7 509	8,8	7,6	6,8	7,3	6,5	6,0	0%	1%	2%	-
JSW	JSW	Kupuj	70,9	39,3	80%	4 619	1,1	3,5	12,4	---	---	---	43%	0%	0%	58
K2 Holding	K2H	Trzymaj	35,0	32,8	7%	81	12,4	11,8	11,3	5,5	4,8	4,2	5%	5%	5%	-
Kęty	KTY	Sprzedaj	542,0	568,0	-5%	5 481	12,3	11,6	10,3	8,8	8,2	7,6	11%	8%	8%	20
KGHM	KGH	Sprzedaj	102,0	108,6	-6%	21 710	11,2	10,5	10,4	5,4	5,6	5,6	1%	1%	2%	58
LPP	LPP	Kupuj	16 250	12 470	30%	23 134	16,3	12,8	10,7	8,1	6,5	5,4	3%	4%	4%	83
Mabion	MAB	Zawieszona		17,0	-	275	---	---	---	---	---	---	---	---	---	-
Mangata	MGT	Trzymaj	116,0	102,0	14%	681	8,1	7,9	7,0	5,3	5,0	4,7	7%	5%	6%	-
Medinice	ICE	Kupuj	26,7	14,4	85%	91	---	---	---	---	---	---	---	---	---	-
Mirbud	MRB	Kupuj	10,0	7,2	38%	664	4,7	4,9	5,0	3,1	3,2	3,0	4%	7%	7%	-
MFO	MFO	Kupuj	45,6	33,9	35%	224	6,5	5,1	4,7	5,2	5,7	5,1	4%	6%	8%	-
Molecure	MOC	Trzymaj	24,4	20,6	19%	289	---	---	---	---	---	---	---	---	---	-
Neuca	NEU	Trzymaj	700,0	722,0	-3%	3 247	21,0	18,3	16,6	10,5	9,1	8,6	2%	2%	4%	76
Newag	NWG	Trzymaj	20,1	19,0	6%	855	11,8	9,5	6,8	7,0	6,1	5,0	1%	5%	7%	-
Onde	OND	Trzymaj	13,7	11,3	21%	621	9,3	44,7	101,2	5,9	18,6	27,0	0%	0%	0%	-
Oponeo.pl	OPN	Kupuj	53,0	44,6	19%	622	15,9	14,1	10,9	7,2	6,9	6,1	3%	3%	3%	-
Orange	OPL	Trzymaj	8,0	7,3	10%	9 520	13,6	11,6	11,6	4,3	3,9	3,9	5%	7%	7%	50
PCF Group	PCF	Restricted	-	39,8	-	1 197	---	---	---	---	---	---	---	---	---	-
Pepco Group	PCO	Kupuj	60,1	40,6	48%	23 334	21,9	16,9	13,5	---	---	---	0%	0%	0%	50
PGE	PGE	Kupuj	8,6	7,0	24%	15 634	6,3	5,4	4,7	2,4	1,5	0,8	0%	0%	0%	46
PKN Orlen	PKN	Kupuj	78,2	62,4	25%	72 420	4,3	6,3	5,3	1,9	2,7	2,5	9%	7%	7%	67
Playway	PLW	Kupuj	481,0	388,0	24%	2 561	13,1	11,9	11,2	10,6	9,6	9,2	5%	8%	8%	-
Ryu Therapeutics	RVU	Kupuj	85,4	56,0	53%	1 295	---	---	6,7	---	---	3,9	0%	0%	0%	-
R22	R22	Kupuj	53,5	63,8	-16%	905	24,0	20,3	17,7	12,6	10,6	8,9	0%	0%	0%	-
Rainbow	RBW	Zawieszona		37,9	-	552	---	---	---	---	---	---	---	---	---	-
Rawlplug	RWL	Kupuj	22,7	14,5	57%	472	5,2	4,3	4,2	3,9	3,6	3,1	5%	5%	6%	-
Selvia	SLV	Kupuj	97,0	68,5	42%	1 257	28,4	16,1	13,9	14,5	9,2	7,4	0%	0%	0%	-
Shoper	SHO	Kupuj	38,0	30,5	25%	870	31,2	22,1	16,5	18,5	13,8	10,8	2%	2%	3%	-
Stalprodukt	STP	Kupuj	412,0	300,0	37%	1 674	4,3	7,7	8,8	1,2	1,5	1,3	5%	5%	7%	33
STS Holding	STH	Kupuj	24,6	20,4	21%	3 197	15,2	13,5	12,2	9,8	8,6	7,7	5%	6%	7%	-
Śnieżka	SKA	Kupuj	80,0	71,0	13%	896	19,5	14,5	11,7	10,0	8,7	7,2	2%	3%	3%	-
Synektik	SNT	Kupuj	74,9	62,6	20%	534	8,1	8,0	7,6	2,1	1,6	1,1	2%	2%	2%	-
Tauron	TPE	Trzymaj	2,3	2,3	-3%	4 057	1,8	2,1	2,1	3,3	3,2	2,9	0%	0%	0%	46
Ten Square Games	TEN	Zawieszona		81,9	-	601	---	---	---	---	---	---	---	---	---	-
Torpol	TOR	Trzymaj	20,0	15,0	33%	345	6,6	6,1	5,2	---	1,3	1,1	0%	0%	0%	-
Toya	TOA	Kupuj	8,5	5,8	47%	435	6,1	5,3	5,3	4,3	3,8	3,7	6%	7%	8%	-
Unimot	UNT	Kupuj	137,5	115,6	19%	948	5,0	8,4	7,9	5,0	7,1	6,4	12%	6%	4%	-
VRG	VRG	Zawieszona		3,4	-	788	---	---	---	---	---	---	---	---	---	-
Wielton	WLT	Trzymaj	8,9	8,3	7%	500	12,4	8,0	5,4	6,2	5,3	4,6	4%	4%	6%	-
Wirtualna Polska	WPL	Kupuj	128,0	117,4	9%	3 439	20,0	15,8	13,3	9,0	8,0	7,0	2%	2%	2%	-
XTB	XTB	Kupuj	44,0	42,0	5%	4 930	6,8	8,6	8,0	4,0	5,0	4,2	12%	11%	9%	-

*S&P Global ESG Scores ([LINK](#)), Metodologia S&P Global ESG Scores ([LINK](#))

Trigon Dom Maklerski S.A.

Plac Unii, Budynek B, ul. Puławska 2, 02-566 Warszawa

T: +48 22 330 11 11 | F: +48 22 330 11 12

W: <http://www.trigon.pl> | E: repcja@trigon.pl



EQUITY RESEARCH TEAM

Grzegorz Kujawski, Head of Research
Konsument, Finanse

Maciej Marcinowski, Deputy Head of Research
Strategia, Banki, Finanse

Kacper Koproń
Gaming, TMT

Katarzyna Kosiorek
Biotechnologia

Michał Kozak
Paliwa, Chemia, Energetyka

Dominik Niszczyński
TMT

Łukasz Rudnik
Przemysł, Wydobycie

David Sharma
Budownictwo, Deweloperzy, Materiały budowlane

Piotr Rychlicki
Junior Analyst

Piotr Chodyra
Junior Analyst

SALES & TRADING TEAM

Paweł Szczepański, Head of Sales

Michał Sopiński, Deputy Head of Sales

Paweł Czupryński

Maciej Senderek

Hubert Kwiecień

DISCLAIMER

Trigon Dom Maklerski S.A. | ul. Mogilska 65 | 31-545 Kraków | Sąd Rejonowy dla Krakowa-Śródmieścia w Krakowie XI Wydział Gospodarczy KRS | NIP 676-10-44-221 | KRS 000033118. Trigon Dom Maklerski S.A. działa pod nadzorem Komisji Nadzoru Finansowego. Niniejsze opracowanie ma charakter promocyjny i została przygotowana przez zespół analityczny Trigon Dom Maklerski S.A. wyłącznie w celach informacyjnych i nie stanowi rekomendacji w rozumieniu przepisów "Rozporządzenia Ministra Finansów z dnia 19 października 2005 r. w sprawie informacji stanowiących rekomendacje dotyczące instrumentów finansowych, lub ich emitentów lub wystawców (Dz. U. z 2005 r. Nr 206, poz. 1715). Przedstawione dane historyczne odnoszą się do przeszłości. Wyniki osiągnięte w przeszłości nie stanowią gwarancji ich osiągnięcia w przyszłości. Trigon Dom Maklerski S.A. nie ponosi odpowiedzialności za decyzje inwestycyjne podjęte na podstawie niniejszego opracowania ani za szkody poniesione w wyniku tych decyzji inwestycyjnych, nie gwarantuje także dokładności ani kompletności opracowania, nie udziela również żadnego zapewnienia, że podane w opracowaniu twierdzenia dotyczące przyszłości sprawdzą się. Inwestowanie w instrumenty finansowe wiąże się z wysokim ryzykiem utraty części lub całości zainwestowanych środków. Publikowanie, rozpowszechnianie, kopiowanie lub wykorzystywanie w jakikolwiek inny sposób w części lub całości niniejszego opracowania wymaga uprzedniej pisemnej zgody Trigon Domu Maklerskiego S.A.